

Indústria catarinense registra desempenho positivo em julho

A atividade industrial catarinense apresentou crescimento em julho em relação ao mês anterior. Ocorreu aumento de vendas, horas trabalhadas na produção, remunerações pagas e utilização média da capacidade instalada. Maior elevação das vendas reais no mês ocorreu no setor de máquinas e equipamentos.

No acumulado de 2013, em relação a 2012, o desempenho também foi positivo, embora em nível moderado, tendo ocorrido maior crescimento no indicador de remunerações pagas. Veículos automotores/autopeças, produtos de metal e minerais não metálicos apresentaram os maiores aumentos de vendas frente o ano anterior.

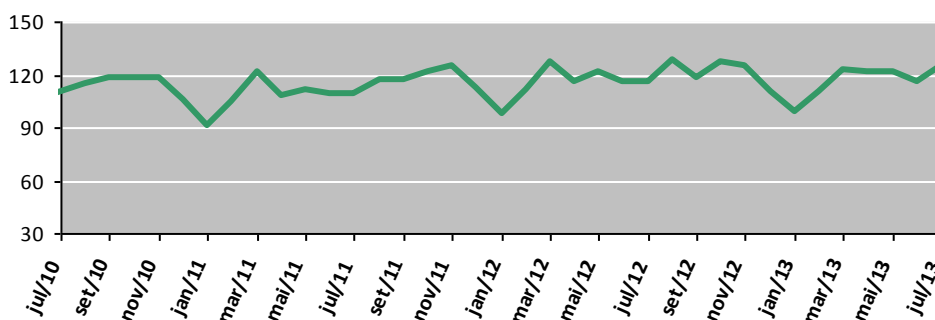
Principais resultados obtidos pela FIESC em julho de 2013, junto a 180 indústrias, através da pesquisa Indicadores Industriais:

| VARIÁVEIS | Variação % | | |
|--|--------------------------------|--------------------------------|--|
| | Mensal Jul 13/Jun 13 | Anual Jul 13/Jul 12 | Acumulada Jan-Jul 13/Jan-Jul 12 |
| Vendas reais (faturamento real) | 7,3 | 8,3 | 1,4 |
| Horas trabalhadas na produção | 5,6 | 6,6 | 1,2 |
| Remunerações pagas (massa salarial real) | 4,5 | 3,9 | 4,0 |
| Utilização da capacidade instalada | 0,6 | 1,8 | 1,0 |
| Variação (pontos percentuais) | | | |
| Percentual médio | 83,0 (jul 13) 82,4 (jun 13) | 83,0 (jul 13) 81,2 (jul 12) | 83,4 (jan-jul 13) 82,4 (jan-jul 12) |

Fonte: FIESC/PEI

Comportamento mensal das vendas industriais em Santa Catarina Julho de 2010 a julho de 2013

Índice real: base média/06=100



Fonte: FIESC/PEI. CNAE 2.0

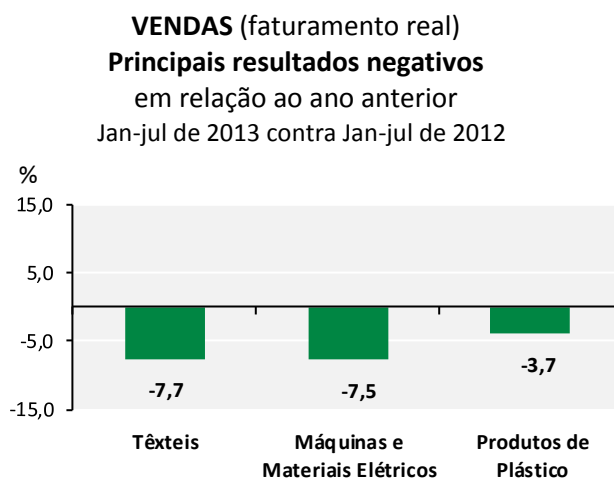
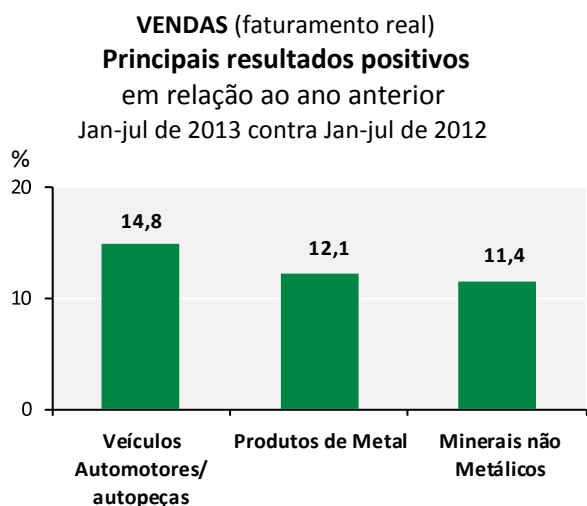
Vendas: a pesquisa realizada pela FIESC revelou aumento nas vendas industriais de 7,3% em julho comparado a junho. O desempenho positivo atingiu 11 segmentos de atividade entre os 16 pesquisados. Destacaram-se em relação ao mês anterior os setores de máquinas e equipamentos, produtos de madeira e produtos alimentícios. Aumento da demanda e alta do dólar foram determinantes para o desempenho positivo nas vendas reais, segundo os industriais. Em relação ao ano anterior, na comparação de julho contra julho, as vendas das indústrias catarinenses alcançaram um crescimento de 8,3%. Destacaram-se os setores de produtos de metal, equipamentos de informática, eletrônicos e óticos e móveis. Ainda em relação a 2012, no acumulado de janeiro a julho, o faturamento industrial cresceu 1,4%, com maiores altas observadas em veículos automotores/autopeças, produtos de metal e minerais não metálicos.

Horas Trabalhadas na Produção: na comparação mensal, as horas trabalhadas na produção registraram aumento de 5,6%, com destaque para os setores de vestuário, móveis e máquinas e equipamentos. Maior número de dias e o aumento no quadro de funcionários foram as justificativas dadas pelos industriais para o crescimento. Em relação ao ano anterior as horas trabalhadas na produção apresentaram incremento de 1,2% no acumulado dos sete primeiros meses e de 6,6%

na comparação de julho com julho. Destacaram-se positivamente produtos de metal e móveis na análise de janeiro a julho.

Remunerações Pagas: a massa salarial dos trabalhadores da indústria catarinense apresentou crescimento em 4,5% no mês de julho contra junho. O setor de móveis apresentou o maior aumento em função de pagamento de horas extras. Em comparação ao ano de 2012, as remunerações pagas cresceram 3,9% analisando julho contra julho e 4% no acumulado de janeiro a julho. As indústrias de máquinas, aparelhos e materiais elétricos e informática, eletrônicos e óticos registraram o maior crescimento em comparação ao mesmo período do ano anterior.

Utilização da Capacidade Instalada: as indústrias catarinenses operaram no mês de julho com 83,0% de sua capacidade de produção, um crescimento de 0,6 pontos percentuais em comparação ao mês anterior. Em julho de 2012 as mesmas indústrias operaram com 81,2% de sua capacidade instalada, evidenciando um crescimento de 1,8 ponto percentual na comparação de julho contra julho. Nos sete primeiros meses de 2013 o indicador atingiu um percentual médio de 83,4%, contra 82,4% nos mesmos meses de 2012. Maior aumento em relação ao ano passado foi registrado em veículos automotores/autopeças e principal declínio na indústria alimentar.



Fonte: FIESC/PEI. CNAE 2.0

DESEMPENHOS SETORIAIS JULHO DE 2013

Variações referentes a julho de 2013 contra junho para faturamento, horas trabalhadas na produção e massa salarial real. A utilização da capacidade instalada é a média do período janeiro a julho do ano atual.

| Segmentos Industriais | Variação % mensal (Jul 2013 /Jun 2013) | | | Capacidade Instalada % médio (Jan-Jul 13) |
|---|--|-------------------------------|---------------------|---|
| | Faturamento Real (vendas) | Horas Trabalhadas na Produção | Massa Salarial Real | |
| Produtos Alimentícios | 17,2 | 0,5 | 6,3 | 87,1 |
| Bebidas | 3,4 | -3,4 | 11,1 | 57,5 |
| Produtos Têxteis | 2,8 | 4,5 | 0,3 | 78,2 |
| Confecção de art. do vestuário e acessórios | 0,1 | 15,0 | 4,1 | 84,8 |
| Produtos de Madeira | 19,9 | 6,7 | 5,8 | 82,1 |
| Celulose, papel e produtos de papel | 7,8 | 1,6 | 3,1 | 89,2 |
| Produtos de plástico | -4,0 | 7,9 | 5,7 | 79,6 |
| Minerais não metálicos | 2,3 | 3,8 | -1,0 | 86,8 |
| Metalurgia | -0,5 | 2,4 | 0,3 | 87,4 |
| Produtos de metal | 12,2 | 3,9 | 4,9 | 61,1 |
| Equipam. de informática, eletrônicos e óticos | -1,8 | 6,0 | 0,1 | 89,8 |
| Máquinas, aparelhos e materiais elétricos | -3,9 | 2,4 | 2,9 | 90,7 |
| Máquinas e equipamentos | 21,4 | 8,9 | 9,4 | 91,0 |
| Veículos automotores, carrocerias e autopeças | 8,8 | 2,5 | 1,0 | 80,6 |
| Móveis | 2,1 | 14,3 | 13,6 | 87,4 |
| Produtos diversos | -8,7 | -3,5 | 9,1 | 72,8 |
| Total | 7,3 | 5,6 | 4,5 | 83,4 |

Fonte: FIESC/PEI. CNAE 2.0

Variações referentes a janeiro-julho de 2013 contra janeiro-julho de 2012 para faturamento, horas trabalhadas na produção e massa salarial real. A utilização da capacidade instalada é a média do período janeiro a julho do ano passado.

| Segmentos Industriais | Variação % acumulada (Jan-Jul 2013 /Jan-Jul 2012) | | | Capacidade Instalada % médio (Jan-Jul 12) |
|---|---|-------------------------------|---------------------|---|
| | Faturamento Real (vendas) | Horas Trabalhadas na Produção | Massa Salarial Real | |
| Produtos Alimentícios | 0,4 | 1,9 | 4,6 | 96,7 |
| Bebidas | -1,8 | 8,2 | 11,3 | 61,9 |
| Produtos Têxteis | -7,7 | -6,9 | -6,5 | 80,3 |
| Confecção de art. do vestuário e acessórios | 6,6 | -4,6 | -4,7 | 74,9 |
| Produtos de Madeira | 3,8 | 8,3 | 4,2 | 80,2 |
| Celulose, papel e produtos de papel | 5,7 | 2,3 | -9,9 | 90,0 |
| Produtos de plástico | -3,7 | 0,7 | 2,8 | 77,7 |
| Minerais não metálicos | 11,4 | -2,7 | -1,5 | 87,2 |
| Metalurgia | -1,6 | -1,0 | -7,4 | 94,6 |
| Produtos de metal | 12,1 | 12,7 | 5,2 | 62,2 |
| Equipam. de informática, eletrônicos e óticos | 6,1 | -6,2 | 26,5 | 89,7 |
| Máquinas, aparelhos e materiais elétricos | -7,5 | 4,5 | 27,6 | 88,8 |
| Máquinas e equipamentos | 4,3 | 6,6 | 6,1 | 90,3 |
| Veículos automotores, carrocerias e autopeças | 14,8 | 3,2 | 8,3 | 57,4 |
| Móveis | 10,1 | 10,1 | 10,2 | 84,2 |
| Produtos diversos | -1,7 | -9,4 | -8,9 | 71,2 |
| Total | 1,4 | 1,2 | 4,0 | 82,4 |

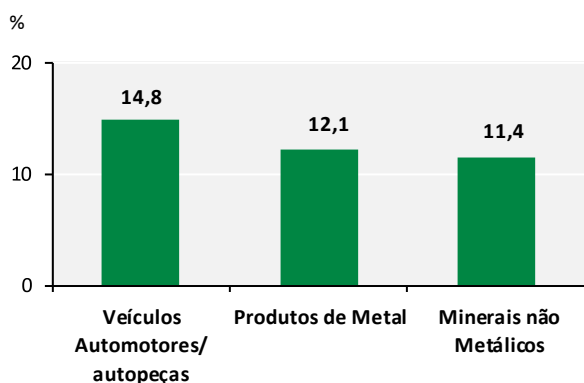
Fonte: FIESC/PEI. CNAE 2.0

Pesquisa Indicadores Industriais de SC – Julho de 2013

Resumo Executivo

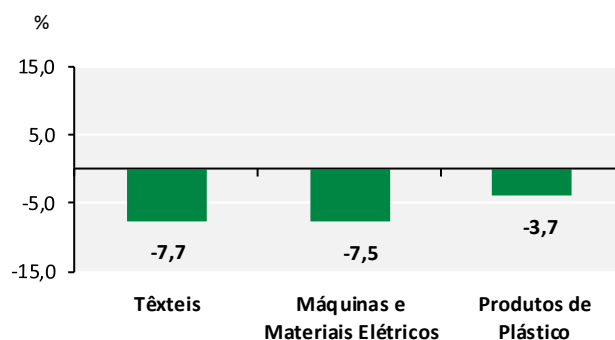
A atividade industrial catarinense apresentou crescimento em julho em relação ao mês anterior. Ocorreu aumento de vendas, horas trabalhadas na produção, remunerações pagas e utilização média da capacidade instalada. Maior elevação das vendas reais no mês ocorreu no setor de máquinas e equipamentos. No acumulado de 2013, em relação a 2012, o desempenho também foi positivo, embora em nível moderado, tendo ocorrido maior crescimento no indicador de remunerações pagas. Veículos automotores/autopeças, produtos de metal e minerais não metálicos apresentaram os maiores aumentos de vendas frente o ano anterior.

VENDAS (faturamento real)
Principais resultados positivos
 em relação ao ano anterior
 Jan-jul de 2013 contra Jan-jul de 2012



Fonte: FIESC/PEI. CNAE 2.0

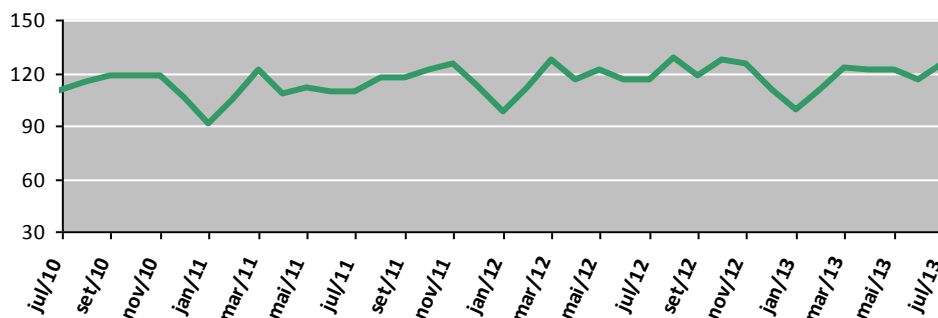
VENDAS (faturamento real)
Principais resultados negativos
 em relação ao ano anterior
 Jan-jul de 2013 contra Jan-jul de 2012



Fonte: FIESC/PEI. CNAE 2.0

Comportamento mensal das vendas industriais em Santa Catarina Julho de 2010 a julho de 2013

Índice real: base média/06=100



Fonte: FIESC/PEI. CNAE 2.0

VENDAS 2013

Jul 13/Jun 13: 7,3%

Jan-Jul 13/Jan-Jul 12: 1,4%

FIESC/DIREL/PEI
 05/09/2013